



Bestuurlijke Klimaattafel Limburg

Regionaal governancemodel voor klimaatadaptatie

Dit is een gezamenlijk initiatief van de Limburgse gemeenten, Waterschap Limburg, de Provincie Limburg, land- en tuinbouw, de Limburgse Werkgeversbond, Staatsbosbeheer, Natuurmonumenten, Limburgs Landschap en de Waterleidingmaatschappij Limburg.

Februari 2018



De voorliggende notitie beschrijft het Limburgse governance-model voor klimaatadaptatie. Er is gekozen voor een globale uitwerking, om ruimte te laten voor een praktische invulling. De notitie is een gezamenlijk initiatief van de Limburgse gemeenten, het Waterschap Limburg, de Provincie Limburg, land- en tuinbouw, de Limburgse Werkgeversbond, Staatsbosbeheer, Natuurmonumenten, Limburgs Landschap en de Waterleidingmaatschappij Limburg. Wij zeggen dank aan deze organisaties voor het mee opstellen van dit document.

De notitie is onderverdeeld in een aantal blokken:

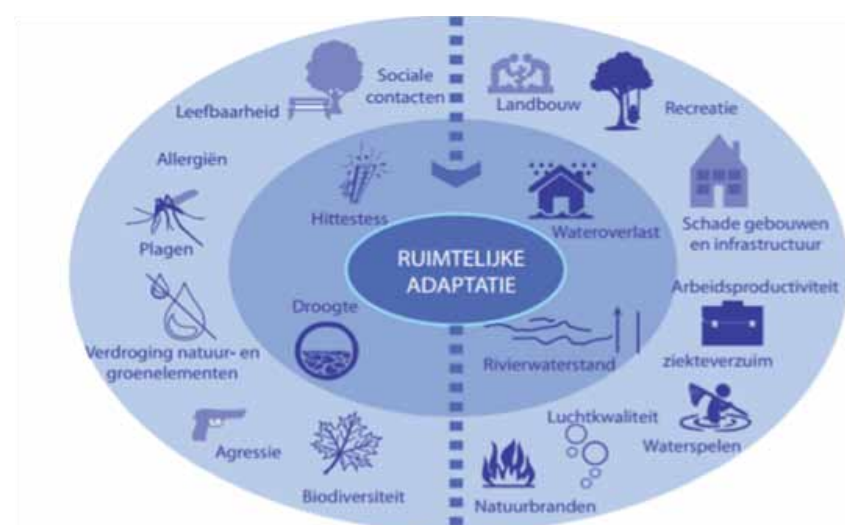
- de aanleiding, de ambitie en de weg daar naartoe (paragraaf 1-3)
- de samenwerkingsstructuur en de uitwerking daarvan (paragraaf 4-7)
- het werkveld, de afbakening en het werkgebied (paragraaf 8-9)

1. Inleiding

Vanaf de industriële revolutie in het midden van de 18de eeuw is de mens steeds meer CO₂ gaan uitstoten. Dit heeft een duidelijk effect op ons klimaat. Metingen tonen aan dat de temperatuur vanaf 1900 tot nu met ongeveer 1,5 graden is gestegen. Wetenschappers hebben een één-op-één relatie ontdekt tussen de temperatuurstijging en het CO₂ gehalte in de lucht. Daarmee kan de toekomstige klimaatsverandering vrij nauwkeurig worden voorspeld.

De afgelopen decennia verandert het klimaat sneller dan verwacht. Voorspellingen worden telkens weer ingehaald door de werkelijkheid. De directe gevolgen zijn langere droogteperiodes, wateroverlast, verslechtering van de waterkwaliteit, afname van de waterveiligheid en meer hittestress. De afgeleide gevolgen raken een groot aantal domeinen: het waterbeheer, de ruimtelijke ordening, de landschappelijke en stedenbouwkundige ontwikkeling, het milieubeleid, het sociale domein en de openbare veiligheid.

Figuur 1. Klimaateffecten



Figuur 1 (zie linkerpagina onderin) is nog niet compleet. Zo ontbreken de waterkwaliteit als kernopgave en industrie en scheepvaart als sectoren die effecten ondervinden.

Doen we niets dan zijn de gevolgen voor Nederland:

- een cumulatieve schade als gevolg van wateroverlast en droogte tot 2050 van 71 miljard euro (*),
- de leefbaarheid en openbare orde in het stedelijk gebied komen onder druk door de hittestress,
- bedreiging van de volksgezondheid en mogelijk kans op overlijden door extreem weer en plagen,
- een afname van het vestigingsklimaat voor het bedrijfsleven en minder arbeidsproductiviteit,
- de kwaliteit van natuur (N2000) en landschap en van ons water en milieu neemt in ras tempo af.

Aanvullend op het voorgaande zijn de specifieke gevolgen voor Limburg:

- een cumulatieve schade als gevolg van wateroverlast en droogte tot 2050 van 5 miljard euro (*),
- kans op letsel of overlijden in het Zuid-Limburgse heuvelland, waar zich evenals in België in 2016 on-Nederlandse taferelen kunnen voordoen,
- een gezamenlijk Limburgse klimaatopgave om dit te voorkomen van ruim 500 miljoen euro (*),
- de financiële draagkracht van publieke en private partijen wordt ernstig aangetast.

(* Bedragen zijn afgeleid van landelijke en regionale studies en moeten vooral worden gezien als orde van grootte.)



2. De ambitie

Overigens biedt de klimaatverandering ook kansen. De Nederlandse delta ligt in een milde klimaatzone, is van nature waterrijk, is technologisch sterk ontwikkeld en bezit een hoog kennisniveau. Bovendien is Nederland voldoende welvarend om te kunnen omgaan met de gevolgen van de klimaatsverandering en kansen te benutten. Die kansen zijn er onder meer voor:

- wonen in hoog-Nederland, waar we door de gezamenlijke inzet van partijen de droogte en wateroverlast steeds beter weten te bedwingen,
- recreatie en toerisme, dat het nieuwe 'Mediterrane gebied' gebied gaat exploiteren,
- land- en tuinbouw, die werken aan voldoende waterbeschikbaarheid en er een langer groeiseizoen met mogelijk nieuwe gewassen aan overhouden,
- MKB en industrie, die in comparatief opzicht beter af zijn dan hun bedrijfsgenoten in minder gunstige regio's,
- natuur, die zich verder zal ontwikkelen door meekoppeling met de wateropgaven, gezondheid en leefbaarheid,
- de kenniseconomie, die zich rondom het thema klimaatadaptatie verder ontwikkelt en de verworvenheden kan exporteren,
- het maatschappelijk bewustzijn, omdat de klimaatsverandering de noodzaak tot samenwerking en co-creatie versterkt.

Voor de awareness is het belangrijk om de bedreigingen zichtbaar te maken, om op termijn de kansen sterker voor het voetlicht te brengen. De motivatie om met klimaatadaptatie is nu eenmaal groter, wanneer we er aan het eind iets moois aan overhouden.

In Limburg loopt al een groot aantal acties, zoals het Deltaplan Hoge Zandgronden (werken aan droogtebestrijding) en Waterbeschikbaarheid (werken aan voldoende water). Met het DPRA wordt extra accent gelegd op het stedelijk gebied.

Aanhakend bij het nationale deltaprogramma, is de ambitie:

- Limburg handelt klimaatbestendig en water-robust in 2020 en
- Limburg is klimaatbestendig en water-robust in 2050.

De vraag wanneer we klimaatbestendig en water-robust handelen en zijn, is lastig te beantwoorden. De noodzaak om te investeren in klimaatadaptatie is afhankelijk van de klimaatontwikkeling. Naarmate de voorvallen veelvuldiger en ernstiger worden, neemt de bereidheid om te investeren toe.

Unie van Waterschappen: De klimaatsverandering gaat sneller dan verwacht. De buien die voorspeld waren voor 2050 zijn in 2016 gevallen.

3. Een adaptieve aanpak

De aanpak van de klimaatsverandering vraagt om een gelijktijdige inzet van alle betrokken partijen. Het verschil tussen de publieke en de private partijen ligt opgesloten in een verschil van wettelijke taken en bevoegdheden. Bovendien zorgen de publieke partijen voor bewustwording bij en stimulering van private partijen.

Het vertrekpunt voor de publieke werken is de basisbescherming op basis van de geldende normen, aangevuld met eenvoudige 'altijd-goed' maatregelen. Ook bedrijven, burgers en organisaties zullen maatregelen moeten treffen. Sluitpost zijn acceptatie en crisisbeheersing.

Zonder een volgtijdelijkheid of rangorde te willen aangeven (publieke en private partijen komen samen in actie), helpt het wanneer wij de maatregelen rubriceren in een meerlaagse benadering:

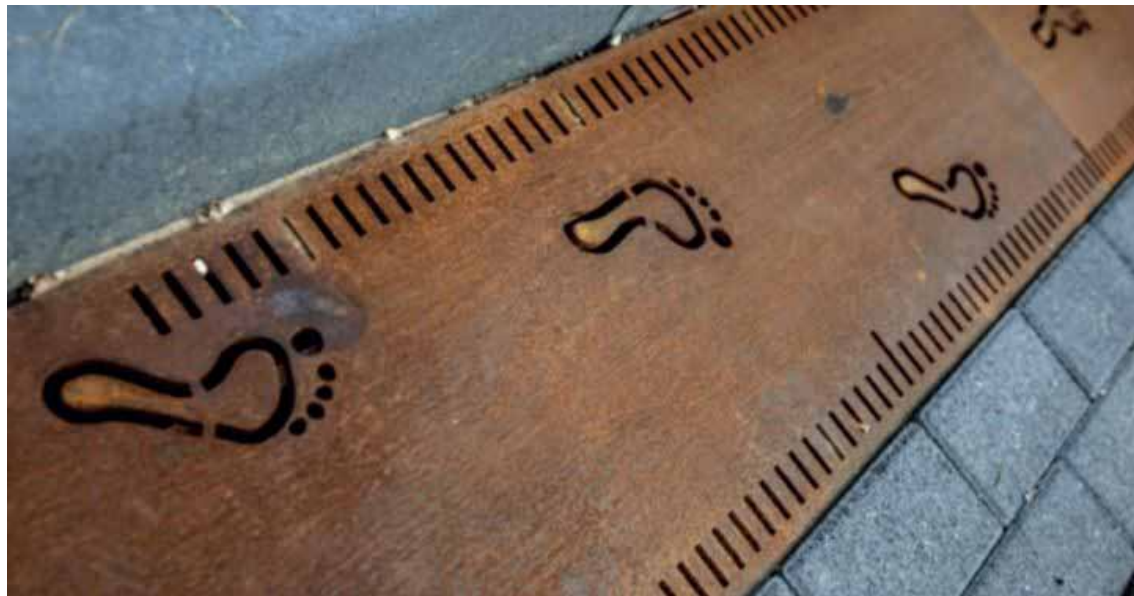
- 1ste laag : Publieke maatregelen door rijk, provincies, waterschappen en gemeenten
- 2de laag : Private maatregelen door organisaties, bedrijven en burgers
- 3de laag : Acceptatiestrategieën en crisisbeheersing

Door de klimaatsverandering neemt het restrisico in de 3de laag toe. Eenmaal per zes jaar wordt de omvang van dit restrisico zichtbaar. Partijen kunnen besluiten tot een verkleining van het restrisico door extra maatregelen te treffen in de eerste en tweede laag (adaptief programmeren). Voor zowel de publieke als de private partijen zijn daarbij de kosten-batenverhouding, redelijkheid en de doelmatigheid van belang.

Door de effecten van de klimaatsverandering op gezette tijden in beeld te brengen, weten we waar we staan en kunnen we onze opgave herijken. Dit gebeurt eenmaal per zes jaar, waarmee we aansluiten op de periodieke toets van het watersysteem door het waterschap (WB21), de provincie (kwalitatieve en kwantitatieve waterbeschikbaarheid) en gemeenten (stresstesten).



In alle gevallen volgen we dezelfde werkwijze: (1) we creëren transparantie over de opave, (2) we gaan in gesprek met de stakeholders om de situatie te optimaliseren en (3) we maken afspraken over uit te voeren maatregelen. Een werkwijze die zich iedere zes jaar herhaalt en waarbij telkens wordt beoordeeld tot waar de verantwoordelijkheid van de overheid reikt, waar de eigen verantwoordelijkheid van de burger begint en welk restrisico acceptabel is.



4. Bestuurlijke klimaat Tafel Limburg (BKL)

Er zijn meerdere tafels waar elementen van de klimaatpak aan de orde komen. Er is behoefte om op de schaal van Limburg tot meer samenhang te komen. Een tafel waar we onze gezamenlijk strategie bepalen en afspraken maken over hoe we Limburg klimaatbestendig en water-robuust gaan maken. Partijen slaan de handen ineen en richten daarvoor de Bestuurlijke Klimaat Tafel Limburg op (BKL).

De BKL is bedoeld om af te stemmen, te klankborden en om afspraken te maken:

- Afstemmen over programma's en projecten, uitgangspunten voor beleidsontwikkeling (stresstesten) en kennisontwikkeling (best practices).
- Klankborden over plannen van partners, waarvoor bestuurlijk draagvlak wordt gezocht. Voorbeelden zijn Water in Balans en de ontwikkeling van de waterparagraaf in het POL.
- Afspraken maken over een gezamenlijk programma voor DHZ/DPRA/KRW, het innemen van een gezamenlijk standpunt of de verdeling van externe geldstromen.

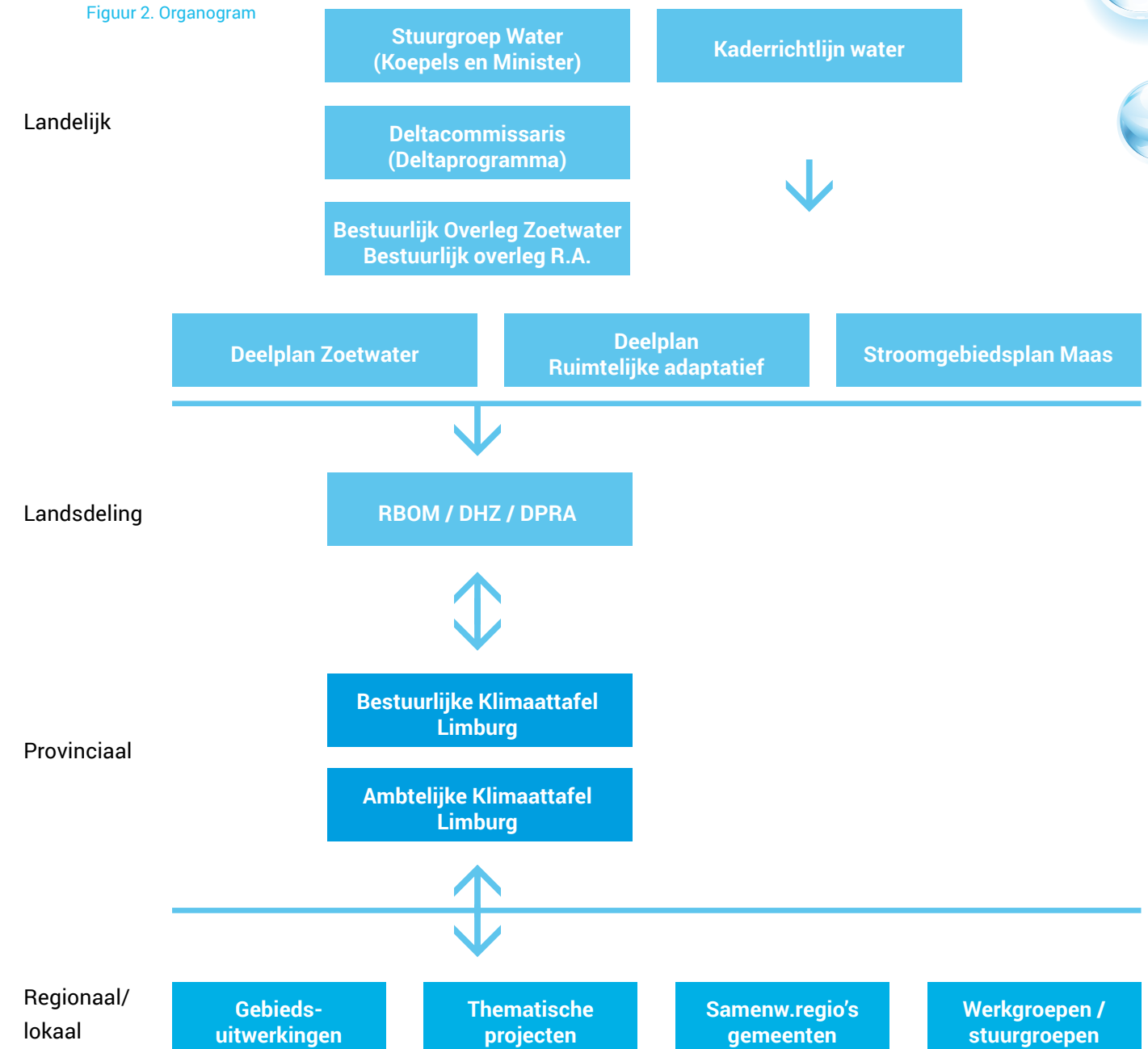
De BKL is de Limburgse doorvertaling van het landsdelige en op (deel-)stroomgebied georganiseerde RBOM/DHZ en het DPRA. Er ontstaat een lijn van het Rijk (Minister en Deltacommissaris) naar het RBOM op landsdeelniveau en via de BKL naar de vele initiatieven in de provincie Limburg. Zie organogram in figuur 2.

Om bestuurlijke drukte te voorkomen wordt aangesloten bij een bestaand waterketenoverleg, het BROL (Bestuurlijk Regionaal overleg Limburg). In dit overleg hebben 10 gemeentelijke vertegenwoordigers zitting (**), de Provincie Limburg, het Waterschap Limburg en de WML. In het BROL hebben gemeenten een centrale rol, die terugkomt in de BKL. Omdat het BROL een eigen agenda heeft, vindt de verbreding tot BKL rug-aan-rug of om-en-om plaats. Het BKL vergadert in drie of vier maal per jaar.

(**) Op dit moment zijn het vooral de 'waterwethouders'. Gemeenten wordt in overweging gegeven om een coördinerend wethouderschap klimaat in te stellen, vanwege de breedte van het werkveld.

Van belang is een goede communicatie. De leden van het BKL zijn naar buiten toe ambassadeurs voor het thema klimaatadaptatie. Binnen de eigen organisatie wordt verwacht dat zij de klimaatadaptatie in alle relevante eigen dossiers en dossiers van collega bestuurders verankeren.

Figuur 2. Organogram



5. Ambtelijke klimaattafel Limburg (AKL)

De Ambtelijk klimaattafel Limburg (AKL) is het voorportaal van de BKL. Daarnaast is het AKL belast met het maken van een Limburgse klimaatagenda. De AKL wordt gevormd rondom de huidige werkgroep DHZ Limburg. Het AROL blijft daarnaast bestaan als voorportaal voor het huidige BROL, dat zoals we zagen ook als eigenstandig overleg verder gaat.

De AKL gaat te werk volgens het principe 'duizend bloemen bloeien'. In de veelheid van activiteiten wordt niet getracht om daar sturing aan te geven. Er worden behulpzame verbindingen gemaakt, er worden initiatieven genomen om leemtes op te vullen en er worden overkoepelende hulpvragen opgepakt (werken aan externe financiering, opzetten van een kennisagenda, werken aan awareness). Er wordt maximaal aangesloten bij 'wat er al is'.

Een klimaatbestendige en waterrobuuste inrichting vraagt om maatwerk. Dit maatwerk vindt plaats op gebiedsniveau. De BKL stimuleert gebiedsuitwerkingen, zonder in de verantwoordelijkheid van de afzonderlijke partijen te treden. Het stimuleren bestaat uit het oproepen om tot gebiedsgerichte samenwerkingen te komen, het uitwisselen van kennis en ervaringen en het meewerken aan het (collectief) verkrijgen van geld en tools.

De AKL heeft ook expertise op gebied van communicatie. Er wordt op één centrale plaats over de aanpak van de klimaatproblematiek gecommuniceerd, aangevuld met stukjes op de sites van de deelnemende partners.

6. De partners

Voorgesteld wordt om de volgende organisaties uit te nodigen deel te nemen aan de Bestuurlijke Klimaattafel Limburg (BKL):

- Provincie Limburg
- Waterschap Limburg
- Limburgse gemeenten
- Land- en tuinbouw (LLTB)
- Industrie (LWV)
- Recreatie (Recron)
- WML
- RWS
- Rijksvertegenwoordiging (I&W, EZK, LNV)
- Staatsbosbeheer, Stichting het Limburgs Landschap en Natuurmonumenten



De partners bestaan uit publieke en private partijen. Beiden hebben een verantwoordelijkheid voor het oplossen van het klimaatvraagstuk. De publieke partijen treden daarbij op als doorzettingsmacht en motivator voor de private partijen.

Vanwege de breedte van het werkpakket vraagt het bemensen van een BKL / AKL om een coördinerend portefeuillehouderschap bij de deelnemende partijen. Zolang dit (nog) niet is ingericht, zouden de portefeuillehouders of medewerkers water gevraagd kunnen worden deze rol op zich te nemen. Zij hebben deels zitting in andere circuits, zoals RBOM/DHZ, DPRA of hebben korte lijnen met vertegenwoordigers in deze gremia.

Indien specifieke onderwerpen aan de orde zijn, zoals het klankborden rondom Water in Balans, dan is er ruimte voor collega portefeuillehouders om aan te schuiven. De definitieve keuze is aan de partijen zelf.



7. De wereld rondom de BKL

De klimaatsverandering raakt iedereen. Iedere Nederlander, ieder bedrijf en iedere organisatie moet leren omgaan met de klimaatsverandering. Dat begint met bewustwording en eindigt met handelen. In de hedendaagse participatiemaatschappij is het belangrijk om zo snel mogelijk de verdere verbreding op te zoeken. De BKL is er immers niet voor zichzelf, maar is juist bedoeld om klimaatadaptatie 'maatschappijbreed' ingang te doen vinden.

Het is belangrijk dat buiten de partijen in de BKL een tweede ring wordt geactiveerd. Hierin bevinden zich partijen die in de afgeleide sfeer te maken hebben met de gevolgen van de klimaatsverandering, zoals de GGD, de politie en de brandweer. Voor het betrekken van het brede publiek wordt overwogen om jaarlijks een klimaatdag te organiseren, waar bedrijven en organisaties hun initiatieven kunnen presenteren. Het is belangrijk dat klimaatadaptatie uit de amtelijke abstractie wordt gehaald.



8. De afbakening van het werkveld

De klimaatverandering raakt een groot aantal werkvelden en maatschappelijke domeinen. Dit vraagt om een samenhangende aanpak, maar ook om selectiviteit. Om eenheid en sturing te behouden starten we met:

- het waterbeheer (overlast, droogte en kwaliteit)
- hittestress en volksgezondheid

Waterschap Limburg
Gemeenten

- ruimtelijke inrichting en kwaliteit
- infrastructuur en nutsvoorzieningen
- bodembeheer en organische stof

Provincie Limburg
Meerdere partners
Landbouw

Achter ieder cluster staat de partner die het onderwerp primair tot zijn taak rekent en hiervoor het eerste aanspreekpunt is.

9. Het werkgebied

De BKL richt zich op Limburg. Binnen dit gebied stappen wij zoveel mogelijk over bestuurlijke grenzen heen, de fysieke grenzen zijn leidend. Uniek voor Limburgse is de ligging in internationale context. De afstemming met de ons omringende landen is van groot belang. Met omliggende provincies en het buitenland wordt via bestaande gremia afstemming gezocht (RBOM/DHZ, DPRA en internationale rivier-overleggen). Zij hebben geen zitting in de BKL maar worden vertegenwoordigd door gesprekspartners aan (Nederlands-)Limburgse zijde.



