

INTRODUCTIE- OVERDRACHTDOCUMENT versie 01-07-2022

Werkregio PARKSTAD LIMBURG

EEN INTRODUCTIE- OVERDRACHTSDOCUMENT VOOR Ú ALS NIEUW GEKOZEN
BESTUURDER/WATERWETHOUDER

Als nieuw gekozen bestuurder/waterwethouder willen wij u informeren over én vooral enthousiasmeren voor de samenwerking in de waterketen. Waterschap Limburg, Waterschapsbedrijf Limburg, Waterleiding Maatschappij Limburg (WML) en de 7 Parkstad gemeenten werken samen onder de vlag van waterwerkregio Parkstad. Wij zijn trots op onze samenwerking en de resultaten die we al bereikt hebben.

WAT VERWACHTEN WE VAN Ú ALS NIEUW GEKOZEN BESTUURDER?

Als nieuwe waterwethouder verdiept u zich momenteel in dit dossier. U heeft een interessant en uitdagend dossier gekregen. Want bij waterketenbeheer, klimaatadaptatie en waterkwaliteit komt veel kijken.

Zo zijn er o.a. de volgende bestuurlijk vragen/aandachtspunten: hoe houd ik grip op de de rioolheffing? Is de heffingsgrondslag nog van deze tijd? Waar kan mijn rioolbeheer doelmatiger? Hoe ga ik om met mijn zorgplicht voor grond- en hemelwater? Waar zitten mijn kwetsbaarheden? Welke overlastsituaties vind ik acceptabel? Hoe ga ik om met hittestress? Welke maatregelen kan ik treffen voor de steeds langere perioden van extreme droogte? Wat betekent de klimaatverandering? Welke de rol hebben inwoners en bedrijven? Hoe gebruiken we deze informatie bij de ruimtelijke ordening?

Het is aan u om, samen met uw collega's in de stuurgroep, verstandige bestuurlijke keuzes te maken en mee te helpen met het realiseren van ons ambities. Onze strategieën en ambities zijn vastgelegd in een aantal documenten met een regionale rijkwijdte, zoals; Integraal waterplan regio Parkstad Limburg, Klimaatadaptatiestrategie Parkstad Limburg en Actieprogramma klimaatadaptatie Parkstad Limburg.

Op lokaal niveau blijft u uiteraard zelf verantwoordelijk voor het gemeentelijk rioleringsplan, het watertaken plan en het kostendekkingsplan. Deze plannen worden ambtelijk wel gezamenlijk opgesteld, waarbij we steeds meer proberen te harmoniseren en uniformeren.

“HET SPEELVELD”

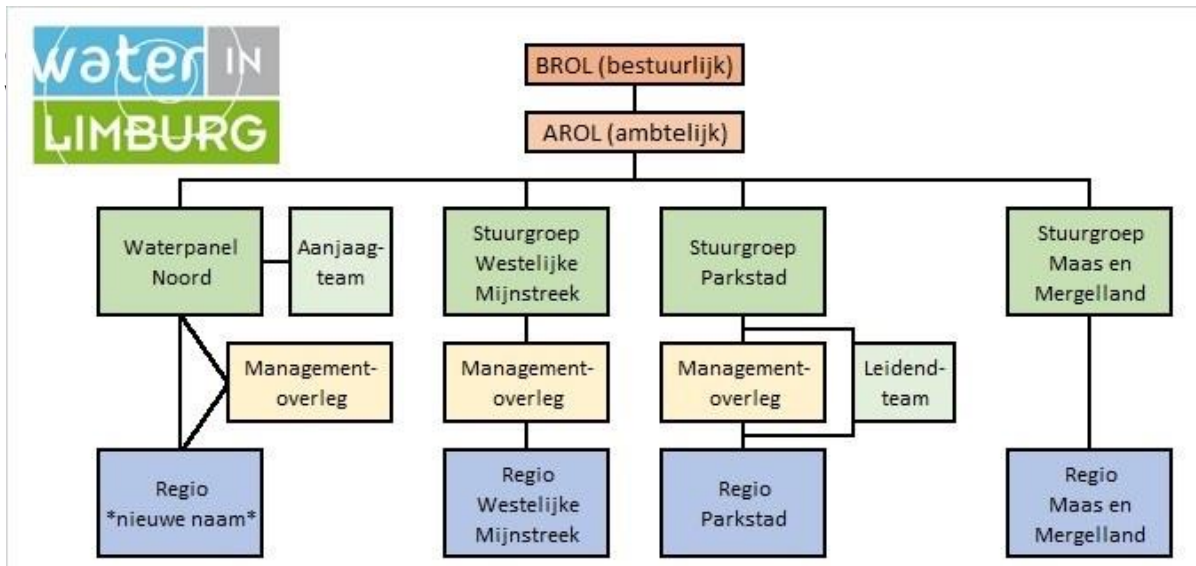
De waterketen omvat alle schakels die nodig zijn om water te winnen en uiteindelijk na gebruik weer te lozen. Drinkwaterbedrijven zorgen voor de waterwinning en drinkwaterdistributie. Burgers en bedrijven gebruiken het water, gemeenten zamelen het gebruikte drinkwater in (stedelijk afvalwater) en transporteren dat naar een overnamepunt. Ook zamelen ze overtollig afvloeiend hemelwater in, verwerken dat en treffen grondwatermaatregelen als dat nodig is. Waterschappen organiseren de

zuivering van het stedelijke afvalwater in rioolwaterzuiveringsinstallaties en beheren het oppervlaktewater. Daarnaast beheren de Provincie Limburg en het Waterschap Limburg ieder voor hun deel het grondwater.

Waterwerkregio Parkstad is een onderdeel van een samenwerkingsinitiatief binnen de waterketen Limburg van de Limburgse gemeenten, Provincie Limburg, Waterschap Limburg, Waterschapbedrijf Limburg en Waterleidingmaatschappij Limburg. Dit samenwerkingsinitiatief is onderverdeeld in 5 werkregio's; Maas en Mergelland, Westelijke Mijnstreek, Parkstad, Limburgse Peelen en Venlo-Venray.

Vanuit het Deltaprogramma Ruimtelijk Adaptatie (afgekort:DPRA) worden ook steeds meer zaken rondom klimaatadaptatie vanuit het Rijk via de werkregio's naar de decentrale overheden "uitgerold".

Besluitvorming vindt plaats door de stuurgroep van de waterwerkregio Parkstad, over o.a. de doelen en opgaven, de projecten, de benodigde financiën en mensen en de voortgang van de resultaten. Elke bestuurder is zelf verantwoordelijk voor benodigde besluitvorming binnen de eigen organisatie.



Als we inzoomen op de regio Parkstad onderscheiden we 4 gremia. De stuurgroep Parkstad bestaat uit de bestuurlijk vertegenwoordigers van de aangesloten partijen. Het managementteam wordt met name geconsulteerd bij voorstellen die impact hebben op personeel en/of organisatie. Het leidendteam draagt zorg voor de agendavoorbereiding en ondersteuning van het regio-overleg en de stuurgroep. Het regio-overleg is het ambtelijk overlegsgremium dat aan de basis staat van de lopende processen.

Een punt van aandacht hierbij is dat de hiervoor geschetste situatie de huidige formele structuur van de waterwerkregio Parkstad betreft. Op dit moment bevinden we ons in een ontwikkelfase waarbij nadrukkelijk een integratie van de taakvelden water en klimaatadaptatie bij de stadsregio Parkstad tot de gewenste toekomst scenario's behoort. Hierover wordt u in een apart traject over bijgepraat.



DE BASIS VOOR DE SAMENWERKING

De basis voor de samenwerking vormt het op 14 november 2019 door alle partijen getekende overeenkomst "samenwerkingsovereenkomst waterketen regio Parkstad 2019.

Gelet op het transitieproces waarin het samenwerkingsverband zich op dit moment bevindt ligt het voor de hand dat binnen een afzienbare periode een nieuwe overeenkomst tussen partners wordt gesloten, ter vervanging van de bestaande overeenkomst.

DOELSTELLINGEN WERKREGIO PARKSTAD

Zoals eerder aangegeven zijn onze strategie en ambities zijn vastgelegd in een aantal documenten met een regionale rijkwijdte. Leidend hierin is het Integraal waterplan regio Parkstad Limburg en Klimaatadaptatiestrategie Parkstad Limburg.

Het Integraal Waterplan regio Parkstad Limburg kent de volgende speerpunten:

1. Een klimaatbestendig Parkstad: Om schade zoveel mogelijk te beperken werken we aan herinrichting van het tedelijk watersysteem en een water(afvoer) bevorderende ruimtelijke inrichting zodat we extreme en langdurige neerslag doelmatig kunnen verwerken. We benutten water en groen zo goed mogelijk om wateroverlast te voorkomen, verdroging en hittestress tegen te gaan en de biodiversiteit en leefbaarheid te verhogen.
2. Gezond, schoon en voldoende water: we werken aan schoon en voldoende grond- en oppervlaktewater zodat we altijd (drink)water kunnen leveren en inwoners met plezier verkoeling kunnen zoeken tijdens warme dagen.
3. Werken aan waterbewustzijn: we maken richting particulieren duidelijk dat we de uitdagingen waar we voor staan niet alleen als overheden kunnen oplossen.
4. Anticiperen op de Omgevingswet: we maken een afweging of en hoe we meer ruimte in regelgeving benutten met betrekking tot de waterketen en het watersysteem.
5. Samenwerken in de waterketen: om de betrokkenheid van inwoners, bedrijven en belangenorganisaties te bevorderen werken we intensief samen op regionaal en provinciaal niveau en bundelen de communicatie.

KLIMAATADAPTATIE (DELTA PROGRAMMA RUIMTELIJKE ADAPTATIE)

Het Deltaplan Ruimtelijke adaptatie is een gezamenlijk plan van alle Nederlandse gemeenten, waterschappen, provincies en het Rijk om Nederland klimaatbestendig en waterrobuust in te richten. In onze regio werken de 7 gemeenten VAN Parkstad, Waterschap Limburg, Waterschapsbedrijf Limburg Waterleidingsbedrijf Limburg en de provincie Limburg samen aan de ambities van dit Deltaplan. We stemmen de opgave met de andere werkregio's af.

De impuls gelden voor de procesversnelling klimaatadaptatie hebben de regio in staat gesteld om met name ten aanzien van speerpunt 1 een extra versnelling tot te passen. De extreme droogte uit de jaren 2018, 2019 en 2020, gevolgd door de extreme wateroverlast uit 2021 onderstrepen de noodzaak om,



juist in onze regio, voortvarend aan de slag te gaan met de klimaatbestendig en waterveilig inrichten van de regio. Met de impuls gelden van de procesversnelling heeft de regio haar kwetsbaarheden in beeld gebracht, de eerste regionale klimaatadaptatie dialoog gevoerd met stakeholders en zijn zowel de [klimaatadaptatiestrategie Parkstad Limburg](#) alsmede het eerste regionale [actieprogramma klimaatadaptatie Parkstad Limburg](#). Waar de strategie vooral de doelen en werkwijze beschrijft, vormt het actieprogramma een bundeling van concrete projecten, acties en maatregelen op het gebied van water en klimaatadaptatie.

Stresstesten beschikbaar

Een van de eerste stappen was het houden van een indicatieve stresstest voor de vier klimaatthema's:

wateroverlast, hitte, droogte en overstroming. Deze stresstesten zijn inmiddels door alle Parkstad-gemeenten uitgevoerd. De stresstest laat zien waar de gevolgen van wateroverlast, droogte en hitte stress in iedere gemeente gevoeld worden. En wat de ernst en omvang ervan is. In de vorm van een klimaatatlas is deze informatie beschikbaar gesteld via de website <https://parkstad.klimaatatlas.net/>

Actieprogramma - Uitvoeringsagenda klimaatadaptatie opstellen

Het actieprogramma klimaatadaptatie Parkstad Limburg werd opgesteld middels een iteratief proces. Onderdeel van het actieprogramma is het opstellen van een uitvoeringsagenda, deze bevat concrete maatregelen waarmee de gevolgen van klimaatverandering de komende jaren wordt aangepakt. Vanuit het Rijk is geld beschikbaar voor de uitvoering hiervan in de vorm van cofinanciering.

Op 20 juli willen we de eerste de Regionale Uitvoeringsagenda Klimaatadaptatie vaststellen.

KLIMAATADAPTATIE (DELTA PROGRAMMA RUIMTELIJKE ADAPTATIE)

Dit is de smeerolie van de samenwerking. Communicatie draagt bij aan het benodigde draagvlak en onderling vertrouwen én een goede relatie met burgers en bedrijven. Onmisbaar om tot echte samenwerking te komen.

Publiekscommunicatie

We werken samen op Limburgse schaal, maar met een regionale component en ambitie. Het doel is bewustwording, het vergroten van kennis en aanzetten tot gedragsverandering van alle Limburgers. Met andere woorden inwoners informeren, faciliteren en motiveren Klimaatadaptatief te zijn met als einddoel klimaatbewust handelen. Om dit te bewerkstelligen worden jaarlijks waar mogelijk in samenwerking met andere Limburgse regio's twee publiekscampagnes ontwikkeld en uitgevoerd vanuit één kanaal met het beeldmerk Waterklaar.